

# Методические рекомендации логопеда для родителей подготовительной группы «Звездочка» Тема « Деревья».

**Задание 1:** Рассмотрите с ребенком различные деревья на улице или в лесу; какие деревья бывают, разберите строение дерева, изменение его в зависимости от времени года; для чего нужны деревья.

Словарь ребёнка должен включать слова: дуб, берёза, липа, рябина, клён, ель, сосна; деревья, крона, ветки, ствол, корень, листья, листва; набухает, лопается, растёт, опадает, листопад.

**Задание 1. Игра «Какой? Какая?»**

Береза – белоствольная, красивая, высокая, зеленая, молодая, летняя, стройная.

Дуб-	Клен-	Ель-
Сосна-	Рябина-	Липа-
Каштан-	Ясень-	Осина-

**Задание 2. Игра «Один -много»:**

Дерево - деревья

Лист-Ветка-Ствол –

Дуб-	Клен-	Ель-
Сосна-	Рябина-	Липа-
Каштан-	Ясень-	Осина-

**Задание 3. Игра «Посчитаем...» (1-2-5)**

Дерево –1 дерево; 2 дерева; 5 деревьев.

Лист-Ветка-	Ствол –	
Дуб-	Клен-	Ель-
Сосна-	Рябина-	Липа-
Каштан-	Ясень-	Осина-

**Задание 4.Игра «Исправь предложения» (исправленное предложение проговаривать полностью):**

Листья растут **В** дереве.

Птичка села **ИЗ** гнездо.

Муравей ползет **НАД** стволу.

Сова сидит **НА** дупле.

Дятел стучит **К** дереву.

Стрекоза летает **ИЗ-ЗА** листочком.

Гусеница ползёт **ПОД** веточкой.

Цветы растут **НАД** деревом.

**Задание 5. Игра «С какого дерева плод»** Соедини линией каждый плод с деревом, на котором он вырос, и расскажи, что где растет. (*Ежик нашел желуди. Желуди растут на дубе.*)



**Задание 6. Игра «Скажи наоборот»:**

*Сосна высокая, а рябина низкая.*

У сосны иглы длинные, а у ели ....

У дуба ствол толстый, а у березы ....

У клена листья большие, а у березы ....

У березы ствол светлый, а у клена ....

**Задание 7. Игра «Закончи предложения нужными словами»:**





## Задание 9. Составление рассказа по серии картинок.

Послушай сказку. Ответь на вопросы. Рассмотрни картинки. К какому фрагменту текста относится каждая из них? Обрати внимание на цвета треугольничков возле картинок. Раскрась белые треугольнички в порядке следования картинок по сюжету сказки. Перескажи сказку.

### КАК ЛЕСНЫЕ ЖИТЕЛИ ДУБ СПАСЛИ

Стоял на краю леса огромный дуб. И вдруг заболел он, сохнуть стал.

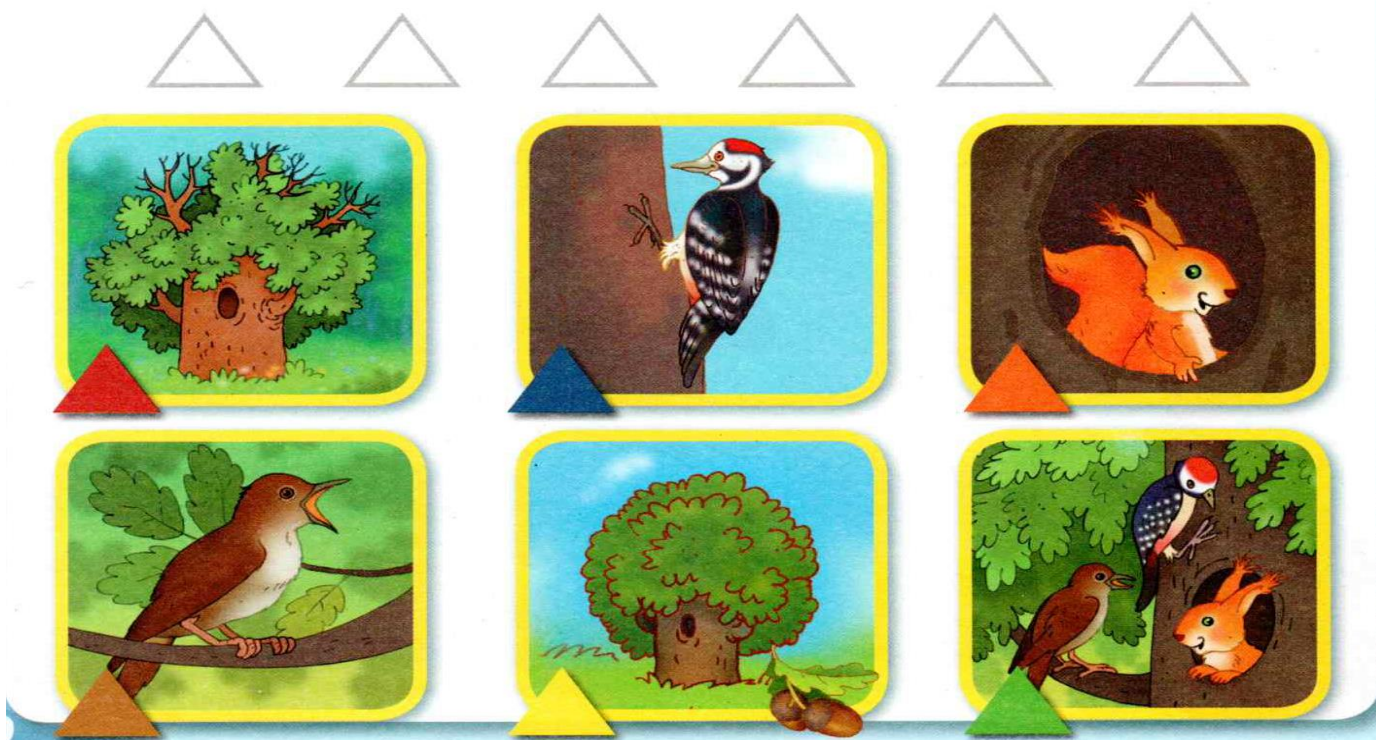
Однажды бежала мимо белка, понравилось ей большое, ещё крепкое дерево. Забралась она по стволу наверх и увидела просторное дупло. Поселилась белка в том дупле и стала жить-поживать. А вскоре прилетел к дубу дятел и давай по стволу стучать, вредных букашек искать и из-под коры их своим липким языком вытаскивать. Много корма оказалось для дятла на огромном дубе.

Кончилось лето, осень прошла, так и перезимовали белка и дятел на одном дереве. А весной поселился на дубе новый сосед — соловей. Каждое утро и вечер он пел свои лучшие песни.

Дружно жили на дубе и белка, и дятел, и соловей, а дуб вместе с ними радовался. Стал он оживать. Появилось на нём много новых веток, а к осени созрело видимо-невидимо желудей.

### Вопросы для обсуждения

- ✓ Какое дерево росло в лесу на краю леса?
- ✓ Кто поселился на дереве?
- ✓ Почему белка и дятел решили зимовать на дубе?
- ✓ Кто стал соседом белки и дятла весной?
- ✓ Чем занимался соловей?
- ✓ Чему радовался дуб?
- ✓ Как изменилось дерево за лето?



Учитель-логопед: Смирнова Анна Владимировна.